

中部学院の旬の話題をお届けする



# 中部学院大学報

Chubu Gakuin University & College News

2014  
vol. 31

3月22日(土)

卒業式 挙行(岐阜市、長良川国際会議場)

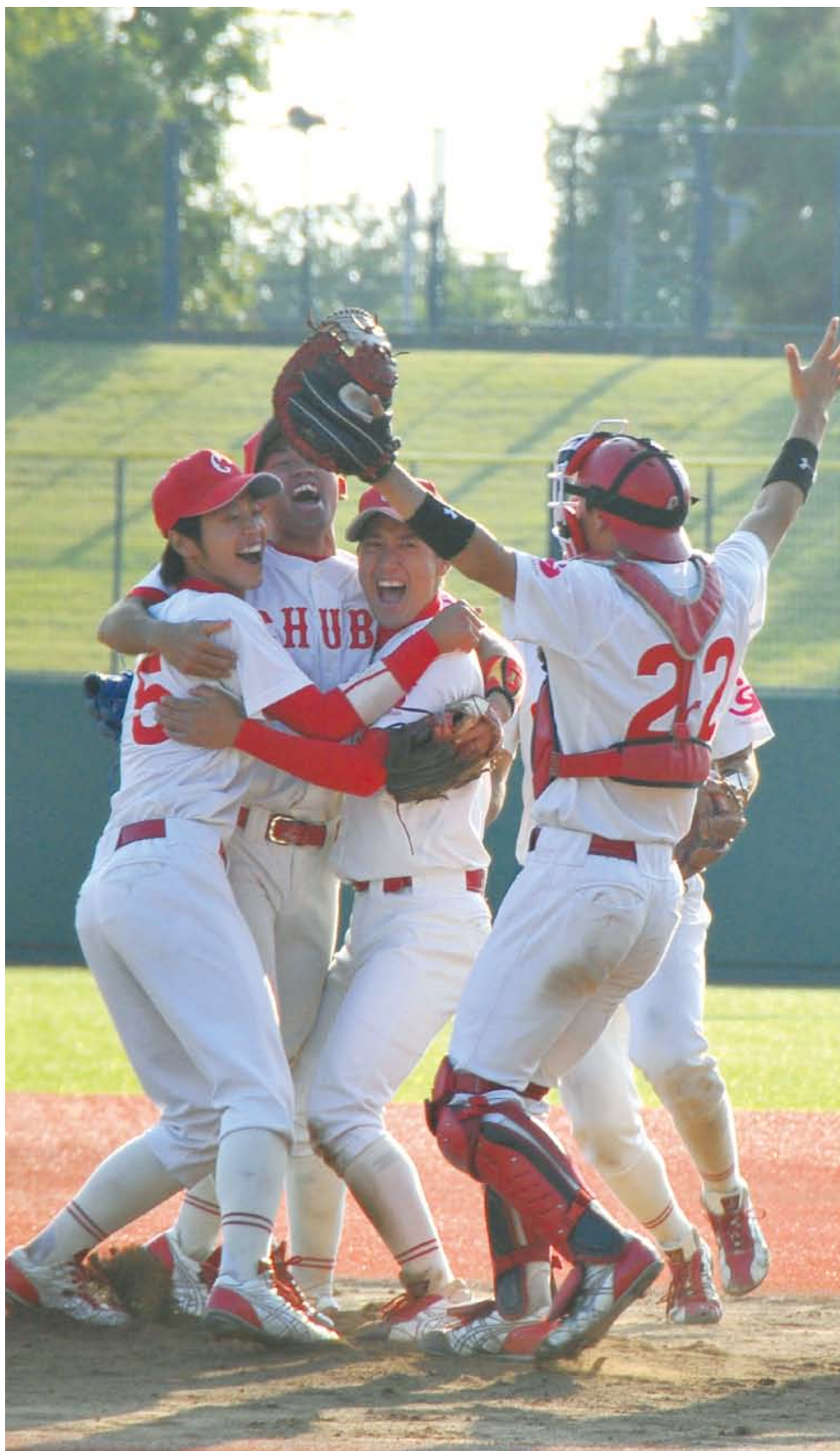
## 企画特集

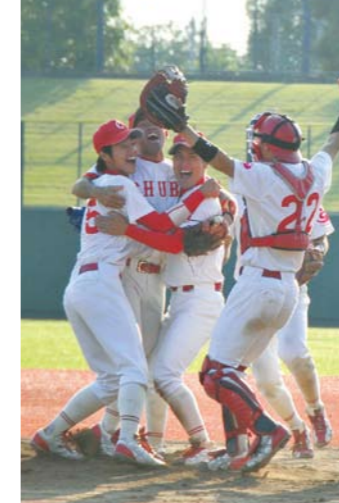
### 中部学院の地域連携

## 特集

### 巣立ちの春 卒業生座談会

キャンパスライフを振り返る





表紙／東海・北陸・愛知三連盟王座決定戦で優勝し、明治神宮野球大会出場を決めて喜ぶ硬式野球部ナイン＝名古屋市、瑞穂球場

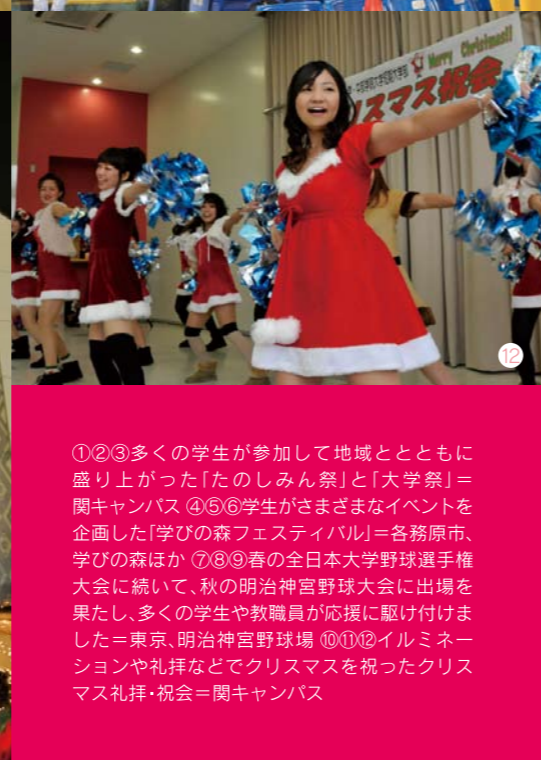
中部学院大学報  
2014 vol. 31  
2014年3月発行

Chubu Gakuin  
University & College News  
CONTENTS

〈発行：大学報編集委員会〉

# 2013年度(後期) EVENT CALENDAR

## 特集 04 卒業生座談会



- 06 恩師からのメッセージ
- 08 中部学院の地域連携
- 10 研究室から  
経営学部経営学科 安藤 信雄 教授  
短期大学部社会福祉学科 野村 敬子 准教授
- 12 部・クラブ・サークル紹介  
＜ピックアップ＞ ハンドベルクワイア  
学長賞、同窓会長賞など受賞者一覧
- 14 トピックス  
硬式野球部 明治神宮野球大会出場ほか
- 15 講演会など  
松沢哲郎 本学客員教授 講演ほか

①②③多くの学生が参加して地域とともに盛り上がった「たのしみん祭」と「大学祭」＝関キャンパス ④⑤⑥学生がさまざまなイベントを企画した「学びの森フェスティバル」＝各務原市、学びの森ほか ⑦⑧⑨春の全日本大学野球選手権大会に続いて、秋の明治神宮野球大会に出場を果たし、多くの学生や教職員が応援に駆け付けました＝東京、明治神宮野球場 ⑩⑪⑫イルミネーションや礼拝などでクリスマスを祝ったクリスマス礼拝・祝会＝関キャンパス



# 卒業生座談会

厳しい就職活動を乗り越え、希望する就職先を決めた卒業生の皆さんに、大学生活での思い出や就職に向けての抱負、後輩の皆さんへのメッセージを語り合ってもらいました。

卒業生座談会 参加者  
(写真左から)

リハビリテーション学部 理学療法学科  
須田 奈那さん(すだ なな) 理学療法士(病院)  
短期大学部 幼児教育学科  
武田 青空さん(たけだ あおぞら) 幼稚園教諭(幼稚園)  
経営学部 経営学科  
大坪 樹さん(おおつほ いつき) 営業(卸・小売)  
人間福祉学部 健康福祉学科  
長町 文絵さん(ながまち あやえ) 医療ソーシャルワーカー(病院)

子ども学部 子ども学科  
奥田 紗生さん(おくた さき) 保育士(公立保育園)  
人間福祉学部 人間福祉学科  
板倉 純平さん(いたくら じゅんぺい) 消防官(公安)  
短期大学部 専攻科  
伊藤 汐菜さん(いとう しおな) 保育士(保育園)  
短期大学部 社会福祉学科  
岡田 友紀さん(おかた ゆき) ケアワーカー(福祉事業団)

## 学びが多かった ボランティア活動

### 実習を通して新たな発見

「大学生活を振り返って、頑張ってきたこと、印象に残っていることは」

**板倉** 東日本大震災の復興ボランティアに硬式野球部員として参加しました。自然の力の怖さを思い知ったのと同時に消防士を目指すきっかけになりました。

**奥田** サークルのラ・ルーラファクトリーでは、読み聞かせや子育てサロンなどのボランティアに参加し、未満児や保護者とのコミュニケーションの取り方を学びました。

**武田** 私も自主的にボランティア活動に参加し、託児所や里親里子の集まりに足を運びました。課題を克服する機会となり、子どもとの関わり方をたくさん学びました。

**岡田** オープンキャンパスでサポーターとして積極的に参加し、福祉の魅力を伝えました。また、実習を通してもっと福祉の仕事がしたいと思うようになった。

うになりました。

**大坪** インターンシップで図書館に行きましたが、お客様と関わる大変さを学びました。学びの森フェスティバルでは授業の知識を生かすことができました。

**長町** 社会福祉士と精神保健福祉士、双方の資格取得を目指して学び続けてきました。4回にわたる実習も机上では学べないことや新たな発見がありました。

**須田** 理学療法士になるための勉強は莫大で最初はとても驚きました。実習では勉強していないことばかりでしたが、コミュニケーションの大切さを痛感しました。

**伊藤** 試験、実習、卒業論文と毎日が充実していた一年でした。実習では、一人一人の支援について理解を深めるため、人と向き合うことの大切さを学びました。

## ともに成長できる 環境を築きたい 自分らしく笑顔 大切にしたい

責任感をしっかり持ち、心身ともに磨きをかけたい

ほしいと思います。

**伊藤** 保育と介護の道で悩みましたが、子どもと関わりたいと思い、保育士を目指しました。就職活動は保育が早く、介護は遅いので、早い段階で進路を決めた方が良かったです。周りに流されず、自分の意志を強く持ってください。

**板倉** 感謝の心がなかったら成長できないと思います。私は野球ができる環境に感謝して過ごしてきました。多くの人に支えられていることに感謝しながら、日常では自分と会話を重ねて本当にやりたいことを見つけてほしいです。

福祉事業団で勤務しますが、

利用者の皆さんが笑顔で楽しく生活できるように努め、「あなたで良かった」と思ってもらえる介護福祉士になりたいです。

## 常に自分から情報を 取りに行こう コミュニケーション力 を養おう

### 感謝の心を持って 自分探しを

「後輩に向けてのメッセージを」

**長町** 国家試験に向けて、「どうして資格を目指すのか」ということをしっかり理解していれば、最後まであきらめず続けられると思います。福祉系大学の先生は心が温かく、みんな支えになってくれるので安心してください。

**須田** 試験や実習など何度も大きな壁にぶつかると思いますが、その度に仲間同士で助け合い、強くなります。国家試験の勉強は期間が長く続きますが、最後まで頑張り続けた時に「この職業を選んでよかった」と思えるはずですよ。

「就職に向けての抱負は」

**武田** 幼いころから夢だった保育者になることができ、うれしい気持ちでいっぱいです。大学の付属幼稚園に勤務するので、高校から短期大学部までお世話になった皆さんと同じ職員として働けることに誇りを感じています。

**伊藤** 専攻科で培った専門性と技術を見つめ直し、子ども一人一人の個性や能力を生かせるように、それぞれの個性にあった関わりを大切にしたいと思います。ともに成長できる環境を築き、笑顔で積極的に取り組んでいきたいです。

**奥田** 就職活動では自分一人ではないことを実感しました。公務員試験も合格することができ、公立保育園で子どもと関わります。先輩から多くのことを吸収しながら、自分のペースで、自分らしく笑顔を大切にしていきたいです。

**長町** 総合病院で医療ソーシャルワーカーとして勤務します。社会と地域とのつながりが大切なので、病院と地域の架け橋となるように努め

たいです。これから、いろんなことに挑戦して、吸収して、学びを深めていきたいです。

**須田** 私も総合病院で働きます。どの分野でも対応できる理学療法士を目指したいです。また、入院患者と信頼関係を築くことが大切なので、責任感をしっかり持ち、治療を通して患者さんが笑顔になってもらえるように頑張りたいです。

**板倉** 野球を通じてチームワークの大切さ、あいさつや礼儀の重要さを感じてきました。静岡県伊東市で消防士として、地元に貢献したいと思っています。また、将来は救急救命士をめざし、心身ともに磨きをかけていきたいです。

**大坪** 食に関する仕事がないと思いい、食品の卸をしている会社に就職することになりました。飲食店でのアルバイト経験を生かすとともに、会社の商品の特性をしっかりと理解して、アピールできるように努めていきたいと思っています。

**岡田** 実習では利用者の方と関わる中で、教わることもたくさんありました。春から



常に新しい知識、技術を吸収して成長を

リハビリテーション学部長 三上 章允



卒業おめでとうございます。理学療法士を目指してきた諸君にとって最後の関門であった国家試験を終了し、ほっとしていると思います。しかし、国家試験は1つの通過点に過ぎません。これからが本番です。患者さんは一人一人違った病歴を持っていて、教科書通りの症例はむしろ少ないと思わなくてはなりません。日々が新しいことへの挑戦です。常に新しい知識、技術を吸収し、後に続く後輩たちの手本になってください。

志は氣の帥也

経営学部長 今井 春昭



大学・短大など、このたびめでたくご卒業を迎えられた皆様を心からお祝します。おめでとう！

経営学部の皆さんの多くは3期生ですが、文・武のあらゆる面で先駆者としての活躍をみせてくれました。中部学院大学の名を全国に知らしめる原動力になってくれたのみならず、抜群のアイデアを以て学生の自治活動に力を発揮してくれた諸君と共に学べたことを誇りに思います。

大きくて高い「志」を持ち続ける限り、「氣力」は漲ります。錢に、孟子のこの言葉を贈り祝福します。

「介護で何が出来るか」を大切に

社会福祉学科長 吉川 杉生



社会福祉学科は、高校卒業後すぐに入学した学生と社会人学生がほぼ同数で学ぶ、他にあまり類のない学科です。その新しい環境の中で授業や実習に追われ、大変だったこともあったと思います。ご卒業、本当におめでとうございます。その上で、この機会に「2年間で自分は何が出来るようになったか」について、是非振り返ってみてください。

介護福祉士という資格や単位を取得することは大切ですが、その本質は、それが現場をどのように支え、また変える力になり得るかを肌で感じつかんだことだと思っています。言い換えれば、「介護で何が出来るか」を皆が体験してきたということです。その経験を、是非これからの活動に発揮してください。期待しています。

高い志こそ高く翔たく原動力

人間福祉学部長 寺嶋 正己



ご卒業おめでとうございます。達成感と希望に満ちた皆さんの満面の笑顔に接し強い感動を覚えました。そして皆さんと共に慶びのときを持ってたことに感謝し、高い志を持って、明日の日本を背負う皆さんに心からの声援を送ります。

社会の中では、常に知識と行動が一体となることが求められます。終生に涉り自己の能力開発と意欲の維持は、万人に共通な命題です。人間福祉をベースに、我国・世界が抱える課題に果敢に挑戦してください。高い志は、皆さんの大きな飛躍の原動力になると信じています。私達も皆さんの挑戦を支援できるよう研鑽に努めます。

自分を信じて

子ども学部長 林 陽子

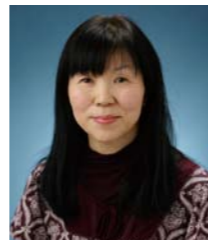


ご卒業おめでとうございます。夢と希望に輝く姿は、とても頼もしく思えます。今後は、学生生活で得たものを存分に活かして活躍されることでしょう。

ところで、私たちは皆さんから貴重な贈り物をいただきました。仲間への優しさや思いやり、行事での斬新なアイデアと実行力、実習で見た粘り強さ、転機の時の潔さ...それらに出会う度、私たちは鍛えられ幅を拡げていきました。皆さんは大きな力を持っています。成長できる自分を信じて未来に生きてください。学びの森の私たちはいつも応援しています。

巣立つあなたへ

幼児教育学科長 白幡 久美子



ご卒業おめでとうございます。2年前の入学時を思い出してください。「保育者になりたい」「子どもとかかわる仕事をしたい」と願望は大きかったでしょうが、それが叶えられるか否か不安もあったことでしょう。在学中に保育の専門的知識を身につけ、実践力を磨き、社会人になるためのコミュニケーション力をのばしてきました。

さあ、いよいよ羽ばたきの時です。あなた自身の能力に自信をもって社会で活躍される事と期待しています。そして、1年後、2年後、3年後に「保育フォーラム」(毎年1月第4土曜日)で集いましょう。

いつ学ぶの 今でしょ!!

専攻科長 飯尾 良英



ご卒業おめでとうございます。この一年間は、楽しさと厳しさが入り混じった、あっという間の時間であったと思います。そして、これまでにない達成感が残っているのではないですか。介護も保育も、ますます大切な仕事になって行きます。介護や支援を求めている人たちの幸せな生活のために、「ひたむきに、しなやかに」さらに励んでください。教室の壁に貼られた専攻科25回生年間目標「いつ学ぶの 今でしょ!!」を忘れないで、これからも学び続けてください。皆さんのご活躍とご多幸をお祈りいたします。

# 恩師からのメッセージ

## 原点になるものを持つ

大学学長 古田 善伯



今日、大学教育改革の1つの軸として「答えのない問題に解を見出していくための批判的、合理的な思考力等の認知能力」を修得することが求められています。すなわち、各自が自立して学習する力を修得し、答えのない課題に対しても果敢に挑戦し、努力することが求められています。これからは、予測できない場面や変化に直面することがあると思われませんが、どのような場面や変化に対しても自分で考えて解決していく努力が必須となるでしょう。

私は先の読めない状況下では、常に自分の持っている能力を最善に発揮するよう努めてきました。この原点は、私の専門とする柔道の創始者である嘉納治五郎が示した「精力善用」にあります。長年にわたり柔道に関わりながら「精力善用」について考えてきましたが、今に思えば、精力善用の考え方が私の行動の原点になっているといえます。皆さんも自分の原点になるものを持って、これからの社会の中で活躍されることを期待しています。

## 巣立ち行く皆さんに

短期大学部学長 片桐 多恵子



心を込めてお願いを三つします。

一、私たちのトレードマーク「笑顔と挨拶」を社会に広めてください。本学を訪れた多くの人が申されます。「学生さん達が明るくて、挨拶が行き交っていますね。気持ち良いですね」と。笑顔と挨拶は相手を幸せな気分にします。私も皆さんの笑顔と挨拶にどれだけ勇気づけられたことでしょうか。また笑顔と挨拶は自分自身を元気にする特効薬でもあります。

二、人生に卒業はありません。一生学ぶように人間は作られているのです。学びに必要なものは素直さと謙虚さです。深遠な言葉「神を畏れることは知識の始めである」(本学の建学の精神)に通ずるものです。「真の賢さとは何か」を自分に問い続けてください。

最後に、自分に与えられた仕事を神からのものとして、心を尽くしてその使命を果たしてください。ご多幸を心から祈ります。

## 勇躍飛ぶべし

大学副学長 葛谷 昌之



ご卒業おめでとうございます。卒業生のみなさん「吐息を弾ませ、花と咲く」の時が来ました。諸君が大学で修めた専門知識は申すまでもなく極めて重要であります。しかし、知識は知恵の始まりに過ぎません。今後、社会でその真価を発揮するためには、それらの錬磨も含めて、自分自身の生涯教育に向け、今後も日々研鑽に励むことが求められます。分別を人生の技術として身に付けながら、学生時代に培った自己学習力や問題解決能力とともに、問題発見能力の涵養にも大いに努めてください。そして、本学の卒業生としての自覚と誇りを胸に、名実ともに、それぞれの道でのプロフェッショナルとして大いに活躍されんことを心より願って止みません。

3月21日(金) 卒業礼拝 12:10~ 関キャンパス

3月22日(土) 卒業式 10:00~ 長良川国際会議場

卒業謝恩パーティー 12:45~ 岐阜都ホテル

## 地域に入り込んで交流を深める学生



### 子ども学部

「学びの森フェスティバル」では、学生が主体となり、あそびのコーナーを提供しています。また、キャンパス内では、招いた市内の幼稚園児や子ども家庭支援センターを訪れる親子との遊びを通して、学びを深めています。



### 短期大学部 幼児教育学科

次世代の保育者「あそびスター」の養成に努めています。提携を結んだ市町村を中心に、地域のイベントや施設が主催するフェスティバルなどにボランティアとして積極的に参加し、「あそび実践力」を身に付けています。



### 短期大学部 社会福祉学科

各ゼミでは、地域の高齢者と触れ合うレクリエーションの場やふれあいサロンの企画をはじめ、グループホームでのリラクゼーション・マッサージ、おもてなし食事会の開催など、ユニークな取り組みを行っています。

## 地元企業や市民と共に情報共有を図る



### 人間福祉学部

市民公開講座を2月8日、関キャンパスで開催しました。私たちの幸せについて、スポーツと社会と医療の関係について、教授陣から学べるセミナー。生殖医療福祉、スポーツが支える明るい社会について考えました。



### リハビリテーション学部

第3回市民公開講座「健やかに生きる」(関市教育委員会共催)を12月15日、関市の市総合福祉会館で行いました。日ごろの研究の成果を市民に知ってもらおうと毎年企画しています。岐阜市、各務原市に続いて開催しました。



### 経営学部

地域で活躍する「地域人」を養成している経営学部。県金属工業団地とは大学との連携協定締結に先駆けて、実習体験や教授の講話などを重ねてきました。各務原市とは商店街活性化や観光施設などの調査研究を行っています。

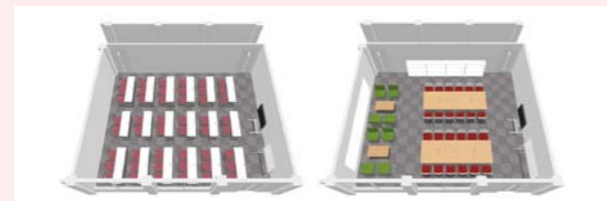
## 看護学科4月に開設 5月10日に開学記念式典

### “チーム医療”の担い手を育成

2014年4月、リハビリテーション学部を改称し、看護リハビリテーション学部看護学科を開設します。大きな特徴は、福祉領域を含めた医療を総合的な視点で捉えられる“チーム医療”担い手となるよう、自らの役割を理解し、幅広く活躍できる看護師・保健師を育成する点です。看護師不足に悩む地域の養成に役立てていきます。5月10日(土)には、開学記念式典を関キャンパスで行います。当日は記念講演や新校舎見学などを行う予定です。



## 地域連携推進センター コラボレーション・ルーム(仮称)新設

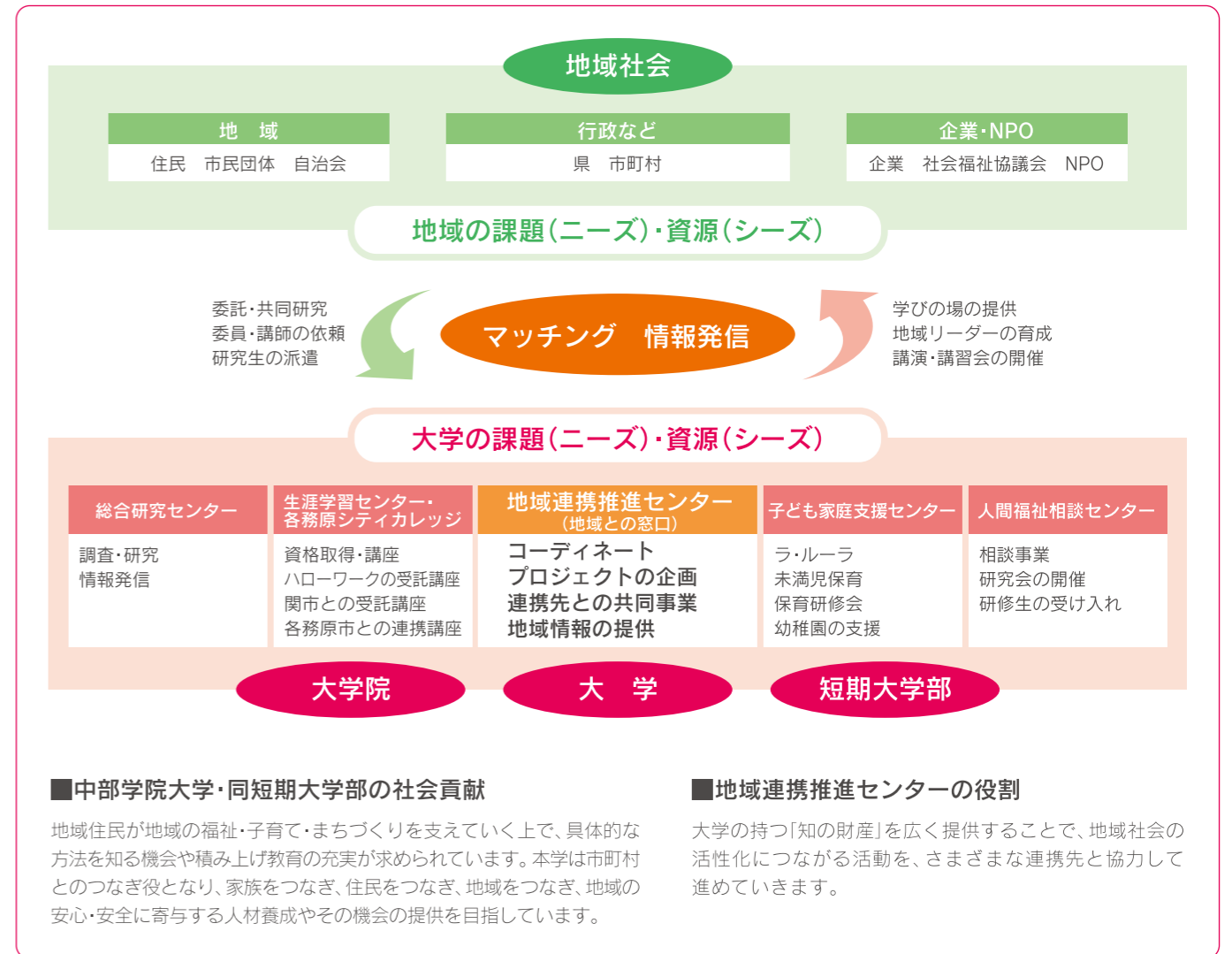


### 地域力を生かした学びの場に

私立大学等改革総合支援事業に選定されたのを受けて、地域連携を図る拠点として、「地域連携推進センターコラボレーション・ルーム(仮称)」を3号館2階の2教室を改装して設置します。地域の発展を地域の自治体やNPOなどとの協働事業、地域住民と学生のグループワークによるアクティブラーニングなど、地域の力を生かした学生育の場として活用が期待され、地域が求める人材育成、地域貢献、生涯学習機能の強化などを図ります。

# 中部学院大学の地域連携

学問、福祉相談、子育て支援、健康推進、生涯学習、産学協同事業、官学共催イベントなど、さまざまな分野で連携を推進しています。



### 連携協定先

#### 自治体：まちづくりの推進、生涯学習の推進、人材育成ほか

各務原市(各務原市健康福祉部とも連携)、各務原市教育委員会  
関市 関市教育委員会 大野郡白川村 郡上市 美濃市 美濃加茂市 (順不同)

#### 社会福祉協議会：地域福祉実践の支援、調査研究と提言、フェスティバルの参加など

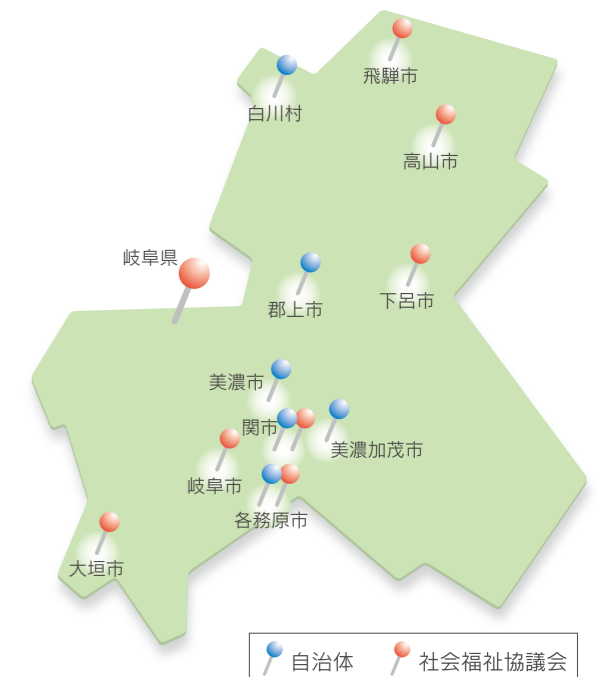
岐阜県社会福祉協議会 岐阜市社会福祉協議会 各務原市社会福祉協議会  
関市社会福祉協議会 大垣市社会福祉協議会 高山市社会福祉協議会  
下呂市社会福祉協議会 飛騨市社会福祉協議会 (順不同)

#### 企業・大学・研究所・財団法人：セミナーやアカデミーなどの開催、共同研究など

岐阜県生活技術研究所 岐阜大学応用生物学部  
株式会社十六銀行 株式会社大垣共立銀行 関信用金庫  
財団法人岐阜県産業経済振興センター アルフレッサ日建産業  
岐阜県金属工業団地協同組合 (順不同)

#### 高大連携：高大連携授業(単位認定あり)、教員の派遣、出前講座など

東濃実業高校 関有知高校 岐阜総合学園高校 岐阜各務野高校 郡上高校  
関商工高校 土岐紅陵高校 済美高校 山県高校 関高校 大垣桜高校  
長良特別支援学校 岐阜農林高校 大垣養老高校 加茂農林高校 恵那農業高校  
益田清風高校 飛騨高山高校 (順不同)



## 研究室から①

経営学部経営学科は、地域に根ざした大学として、地域で活躍する人材「地域人」の育成に取り組んでいます。

# 地元の活性化策を模索

## フィールドワークを重ね、街の魅力を実感

学生はこれまで、蘇原中央通商店街振興組合と連携を図り、店主や住民らと一体となった地域活性化策を模索してきました。また、2013年には各務原市から中道道鶴沼宿の活性化調査研究の委託を受けました。ゼミ生は滋賀県草津市から長野県佐久市の岩村田におよぶ中道にある40の宿場跡地を訪れ、民宿の女将や振興組合員らにヒアリングするなど、資料収集を重ねてき

ました。同時に、鶴沼宿周辺の住民にアンケートを行いながら、市民参加型の鶴沼宿活性化案を考えました。2014年2月には「鶴沼宿宿場跡地の活用に関する研究報告会」を開催し、地域住民をはじめ、岐阜県や各務原市などの行政関係者らに調査の内容と地域活性化の提案を報告しました。安藤教授は「学生は中道宿場町の調査研究を通じて、成功している宿場町跡は、行政ではな

く、地域住民が自発的に考える。地域密着顧客創造型の活動であることに気付きました。地域の人たちがともに暮らす、働く、生きる。街の構築を目指すことが、観光地の魅力を作り出すということを感じ取り、大きな成果」と振り返ります。地域経営、まちづくりの在り方を模索している安藤信雄教授は、観光地の研究は商店街の研究と言っても過言ではないとい



経営学部 経営学科  
安藤 信雄 教授  
Nobuo ANDO

神奈川県藤沢市出身。明治大学政治経済学部卒業。同大学院政治経済学研究科博士前期課程修了、同博士号(経済学)取得。中小企業論などが専門。



ます。「まちづくりを考えたい中で、商店街づくりは大きな要素の一つです。優れた商店街は人を呼び込むために『おもしろい』『楽しい』といった観光的な要素を持っています。どういう商店街を目指すのか、地元の人たちが真剣に考えているからこそ、人が興味を持ち、集まってきました。鶴沼宿の調査研究では、学生は当初、イベントを企画することなどを考えましたが、フィールドワークを重ねる中で、住民アンケートの反対意見に着目。『意見を聞いていない』『中途半場で税金の無駄遣いである』『もっと徹底的にやるべき』など、観光地となること自体に反対しているわけではない意見が多くあることを突

き止めました。「大事なことは住民が参加する仕組みを作る。そのためのPDCAサイクルをどう作っていくかが重要です。その提案にたどり着いた時、学生の視点と感性はまちづくりに大きな影響を与えます」と強調します。

「学生は既成概念がないので、斬新なアイデアを提案します。その柔軟な感覚を企業は求めています」と話し、「大学で研究を重ねていくということは人間キャリア教育の一環でもあります。学生が地域の人と一緒に取り組み、いろいろなことにチャレンジしていく中で、人間的な成長につながるよう指導していきたい」と熱く眼差しを注ぎます。

## 研究室から②

地域に根ざした福祉教育を実践している野村ゼミ。グループホームで暮らす高齢者が生き生きとした姿を再現できる取り組みを試みています。

# 人生の輝いていた時期に着目 地域のコミュニティデザインを描く

学生はこれまでにグループホームで「シニアファッションショー」を開催しました。利用者の個性や興味に触れ、交流を深めながら、聞き取りを重ねました。その内容を基に、利用者一人一人の生活史に合わせた服を選んで用意しました。ウエディングドレスを着たかった女性には社会人学生が残っていたドレスを、踊りが好きな男性には華やかな衣装を整えました。利用者には笑顔があふれ、充実

した1日を過ごしました。翌年は「おもてなし食事会」を企画し実施しました。学生は、利用者がかつて作っていた得意料理や郷土料理を生活史調査で聞き出した。当日は利用者や地域の子どもと一緒に料理を作り、他の利用者や地域住民らに振る舞いました。テーブルには、シューマイやちらし寿司など得意料理や、朴葉みそなどの郷土料理、計11品が並びました。「これらの取り組みのねらいは、

過疎化が進む山間部などにおいて、人々の触れ合いや絆づくりなどを形成する『コミュニティデザイン』を構築すること。地域に暮らすグループホーム利用者の生きがいづくりをはじめ、地域の子どもたちへの伝承などを通じて、地域の触れ合いを深めるきっかけにしたい」と強調します。認知症の高齢者に、人生で輝いていた時期の感覚を取り戻してもらおうと取り組んでいる野村敬子



短期大学部 社会福祉学科  
野村 敬子 准教授  
Keiko NOMURA

愛知教育大学大学院修了(教育学修士)。社会福祉士、介護福祉士、介護支援専門員。企業コンプライアンス委員など多数。



准教授。介護福祉士を目指して勉強している学生が担い手となり、地域社会というフィールドに出て、企画、実践できる場の提供を模索しています。ファッションショーとおもてなし食事会で共通するキーワードは「再現」。「レミニッセンスバンプ」という記憶特性に着目しました。認知症の人が、人生の輝いていた時期の記憶を突出して思い出す現象で、「特定の記憶に活力を与える『賦活化』させることで、その当時の記憶が想起され、認知症の人は当時は振り返りながら、喜びを感じることも多い」といいます。食事会では、何年間も料理していなかった利用者が、エプロンをつけ、手際よくシューマイを作り上げたり、そばの生地を包丁で切った

りました。さらに、それ以後、毎日エプロンをつけている利用者もいました。これらの取り組みの根底には、「認知症の人も生活者の一員であり、地域の住民であること」があります。「人間のコミュニティで一番大切なのは人にもてなすことで喜びを得ること。地域全体でコミュニティデザインを考えていくことが、現代の日本社会には必要と指摘します。その上で、「過疎地では若い世代の人口が減少し、高齢化率が上がっています。介護福祉士を目指すす学生が地域に飛び出して関わることで、地域や人々が活性化することを望みます」と話し、「介護に携わる感動を肌で体験し、地域の担い手として羽ばたいてほしい」と期待を寄せます。

# 部・クラブ・サークル紹介

今年度、課外活動で成果を上げた部・クラブ・サークルを順次紹介します。



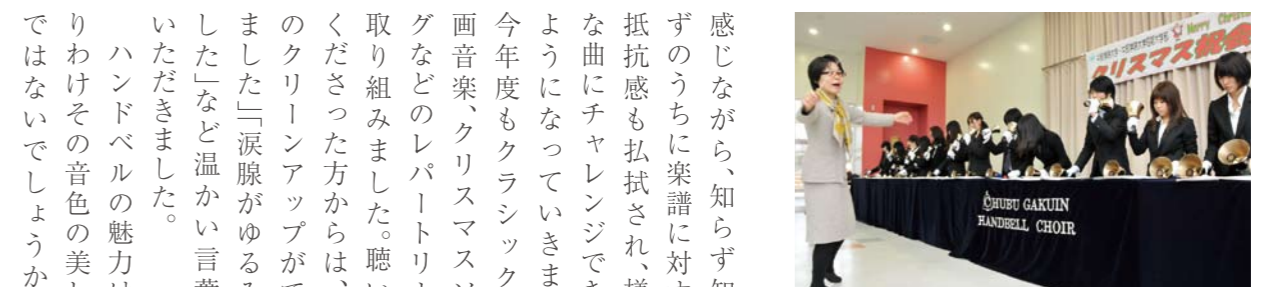
## 心をひとつに学内外で演奏活動を展開

本学には、「天使のハーモニ」も称される楽器、シューマリック製のハンドベル5オクターブ



ハンドベルクワイアのメンバー

3セット(183個のベル)が備えられています。ハンドベルクワイアは、主な活動として、学内では入学式や卒業式、クリスマス礼拝等での演奏、学外では日本ハンドベル連盟主催全国フェスティバル(1992、2012)、中部ハンドベルフェスティバル(1993、1995、2013)の出演、また、クリスマスシーズンを中心に、教会、病院、保育園、幼稚園、養護施設、小学校、特別支援学校、障がい者施設、高齢者施設、岐阜県美術館、サラマンカホール等から演奏の機会に恵まれて参りました。メンバーの大多数が本学で初めてハンドベルに出逢い、徐々に奏法を身につけ、技術と表現力を仲間と共に高めま



クリスマス礼拝・祝会で演奏しました  
=2013年12月19日、関キャンパス

す。楽譜を読むことに難しさを覚えるメンバーもありませんが、練習が進むにつれ、身体でリズムを感じながら、知らず知らずのうちに楽譜に対する抵抗感も払拭され、様々な曲にチャレンジできるようになっていきます。今年度もクラシック、映画音楽、クリスマスソングなどのレパートリーに取り組みました。聴いてくださった方からは、「心のクリンアップができました」「涙腺がゆるみま

いたできました。ハンドベルの魅力はとりわけその音色の美しさではないでしょうか。約8割が銅、2割が錫で仕上げられた鐘の本体に振れる音色が生まれます。ピアノと同様に、音程は1音1音異なり、大きさも重さも違うベルをひとり平均4個担当します。まさに「チームワークの楽器」と言えるでしょう。メンバー一人ひとりが分担して音を持ち寄り、心をひとつにして曲をつくりあげるハンドベル。ひとりが欠けても音楽が成り立たない特徴は、他の楽器にはないユニークさを持ち合わせています。

また卒業生チーム「桐ヶ谷ハンドベルクワイア」も結成12年になり、世代を超えた交流も続いています。こうして歩むことができませんのも、日頃から応援くださる地域の方々、学生の皆さん、教職員の皆様のお支えがあつてこそと、あらためて感謝申し上げます。今後も地道な活動に励みたいと思います。(ハンドベルクワイア顧問・岡田泰子)

### 軟式野球部

## 東日本学生選抜大会 初出場 県学生軟式野球連盟秋季リーグ戦 優勝



県学生軟式野球連盟秋季リーグ戦で優勝を果たし、東日本学生選抜大会に初出場を決めた軟式野球部

軟式野球の第34回東日本学生選抜大会(全日本学生軟式野球連盟主催)が11月、東京都八王子市の上柚木公園野球場などで開かれ、初出場を決めた軟式野球部は初戦で慶應義塾大学理工学部と対戦。善戦しましたが、1-4で敗れました。

今年は投打にバランスが取れたチーム。県学生軟式野球連盟秋季リーグ戦ではタイプの違う5人の投手陣を中心に活躍を見せました。打撃も好調で、先制点を取り、勝負強さが光りました。東日本学生選抜大会では、準優勝した慶應義塾大学理工学部の前にあと一歩及びませんでした。来年の飛躍が期待されます。土居松太郎主将(人間福祉③本巣松陽高校出身)は「これからも全員野球を続けていき、まずは全国1勝をつかみ取りたい」と話しています。

### 2013年度 同窓会長賞 被表彰者一覧

[区分] 1:学生会活動 2:大学の名誉・社会貢献 3:スポーツ・文化 4:その他

大 学	氏名・学科・学年	区分	推薦事由
大 学	学生会役員会 高尾 幸佑 (理学3年) 池田 絵美 (理学3年) 阿部 悠紀 (人間3年) 加治佐 友紀奈 (子ども3年)	1	学生会の会長をはじめとして役員を担い、学生会活動の活性化に貢献
	大学祭実行委員会 野村 有美香 (人間3年) 吉田 栄史 (人間3年)	1	委員会役員として積極的に活動し、大学祭の盛会に貢献
	古川 友子 (健康3年) 原 恵里奈 (健康3年)	2	ノートテイクとして聴覚障害学生をサポート 手話通訳として行事等に貢献
	田中 沙祐実 (経営3年) 汲田 麻衣 (経営2年)	3	東海学生弓道選手権大会女子団体戦優勝
	伊奈 佑真 (人間1年)	3	東海学生陸上競技秋季選手権800m優勝 西日本学生陸上競技対抗選手権800m出場
	松田 智宏 (健康4年)	3	全日本大学野球選手権出場、明治神宮野球大会出場(ベスト8)
	小川 舜太 (経営1年)	3	日本学生ゴルフ選手権出場
	茅谷 由希子 (健康4年)	3	東海学生バスケットボールリーグ得点王獲得
	井指 秀美 (健康4年)	3	東海学生バスケットボールリーグ優秀選手賞受賞
	伝統文化を愛する会	3	各務原市制50周年記念事業「男依歌舞伎」に参加し新しい伝統文化の創造に貢献
	経営学部 職業会計人コース	4	税理士試験科目合格者9名(のべ14科目) 税理士合格者3名輩出に貢献
	伊藤 瞳 (子ども3年)	4	ビプリオバトル同好会を結成し本学ビプリオバトル発展に貢献

### 短期大学部

氏名・学科・学年	区分	推薦事由
学生会役員会 木野村あゆみ (社福2年) 谷口 望実 (幼教2年) 橋場 悦子 (専攻科1年)	1	学生会の副会長をはじめとして役員を担い、学生会活動の活性化に貢献
大学祭実行委員会 伊藤 華那 (社福2年)	1	委員会役員として積極的に活動し、大学祭の盛会に貢献
ハンドベルクワイア	3	年間を通し学内外で様々な演奏活動を展開

### 2013年度 学長賞 被表彰者一覧

[区分] 1:成績・人格識見 2:研究 3:課外活動 4:ボランティア 5:その他

大 学	氏名・学科・学年	区分	推薦事由
大 学	舟橋 舞 (人間4年)	1	学業成績優秀で人格識見が特に優れている
	岩田 裕司 (健康4年)	1	学業成績優秀で人格識見が特に優れている
	窪江 須弥子 (子ども4年)	1	学業成績優秀で人格識見が特に優れている
	坂下 拳人 (理学4年)	1	学業成績優秀で人格識見が特に優れている
	後藤 佑樹 (経営4年)	1	学業成績優秀で人格識見が特に優れている
	渡邊 孝江 (経営2年)	5	全国大学対抗簿記大会1級の部団体優勝 平成24年度公認会計士合格(全国最年少)
	角 紗織 (子ども4年)	3	東海学生弓道選手権団体優勝、3年連続表彰に貢献 全日本女子学生弓道選抜対抗試合出場
	中原 舞 (健康3年)	3	日本学生陸上競技選手権10000m競歩5位 西日本学生陸上競技選手権10000m競歩4位
	千里 昌平 (健康3年) 矢田 純規 (健康2年) 石田 将大 (経営2年)	5	人命救助により関警察署長より表彰 (用水路転落の高齢男性を救助)
	硬式野球部	3	全日本大学野球選手権出場 明治神宮野球大会出場(ベスト8)
	ゴルフ部男子	3	中部学生ゴルフ1部対抗戦優勝(春季・秋季) 信夫杯争奪日本学生ゴルフ対抗戦6位他
	ゴルフ部女子	3	中部女子学生ゴルフ対抗戦2位(春季・秋季) 信夫杯争奪日本学生ゴルフ対抗戦5位他
	女子バスケットボール部	3	岐阜県学生選手権優勝、東海リーグ3位 全日本大学バスケットボール選手権出場

### 短期大学部

氏名・学科・学年	区分	推薦事由
足立 友恵 (幼教2年)	1	学業成績優秀で人格識見が特に優れている
石井 克彦 (社福2年)	1	学業成績優秀で人格識見が特に優れている
藤井 万里子 (専攻科1年)	1	学業成績優秀で人格識見が特に優れている

### 同窓会新評議員の紹介

本年度卒業生を代表して、同窓会評議員として活躍していただく皆さんです。

大学同窓会		短期大学部同窓会	
人間福祉学科	三品 華菜子	幼児教育学科	武田 青空
健康福祉学科	松田 智宏	社会福祉学科	高木 祐美子
子ども学科	池原 清文	専攻科	橋場 悦子
理学療法学科	澤井 啓志		
経営学科	玉腰 由佳		

## 講演会など

公開講座では、各界で活躍する先生を講師に招いて、講義を行っているほか、コンテストなどを開催しています。

京都大学霊長類研究所教授 松沢哲郎 本学客員教授が講演

中部学院大学公開講座「比較認知発達論」

### 最後のチンパンジー 社会の消滅と文化の消滅

「比較認知発達論」の公開講座を1月23日、各務原キャンパスで開催しました。京都大学霊長類研究所教授で2013年文化功労者の松沢哲郎本学客員教授が「最後のチンパンジー 社会の消滅と文化の消滅」と題して講演しました。これまで研究を重ねてきたギニアのボソウで暮らすチンパンジーが減少していることに触れ、「高齢化に伴い、社会が衰退している。社会にも寿命があることがはっきり認識できた」と話し、「社会がなくなると文化もなくなる。今後を見守っていききたい」と話しました。



同志社大学大学院 佐伯順子教授が講演

各務原シティカレッジ特別講演会

### 新島八重が与えた影響を語る

各務原シティカレッジ特別講演会を11月23日、各務原キャンパスで開催しました。同志社大学大学院の佐伯順子教授が「『明治のハンサムウーマン』～新島八重とその周辺～」と題して講演。「八重の『我が道を行く』生き方、周囲の揶揄にもめげず、夫の裏と対等なパートナーシップを試みた夫婦関係は男女の格差意識が強い日本の夫婦に教育的効果を与えた」と語り、「人間としての理想像を八重の存在と周辺で明治を生き抜いた女性を取材することで現代の日本社会に問題提起しているのでは」と語りました。



中部手話スピーチコンテスト

### 聴者と聴覚障がい者の共生を目指す 16名が手話で意見を表現

第22回中部手話スピーチコンテストを11月16日、各務原キャンパスで開催しました。聴者と聴覚障がい者の共生が実現できる社会を目指し、手話の普及と聴覚障がい者福祉の推進を図ることを目的とし、本学が主催となり毎年開催しています。岐阜県、愛知県から高校生、大学生、一般まで16名が出場しました。「私の夢」「手話との出会い」「今でしょ。」「私のまち自慢」「家族の約束」の演題で、手話を使って自分の意見をスピーチしました。特別講演では、手話落語のデフォー福さんが講演しました。



## トピックス

各学部学科では、さまざまな研究発表や課外活動を繰り広げているなど、積極的に活動しています。

### 硬式野球部 全国大会初勝利 ベスト4ならず 松田智宏主将 日本学生野球協会から表彰



第44回明治神宮野球大会が11月16日、明治神宮野球場で開かれ、愛知・東海・北陸代表の硬式野球部は関西学院大学(関西第2代表)に5-0で勝ち、全国初勝利を挙げました。試合は1死満塁で始まるタイブレークの延長戦



に突入。10回表、本学は野間峻祥選手、杉島隆文選手の連打で2点、上西主起選手の3点本塁打でリードを広げました。投げては先発でエースの東谷優投手が相手打線を4安打に完封しました。2回戦は前回覇者の桐蔭横浜大学(関東1位)とベスト4をかけて対戦しましたが、5-10で逆転負けしました。また、今年度の日本学生野球協会表彰選手が発表され、東海地区から松田智宏主将が選ばれ、表彰されました。

### 合唱 ミュージカル 演奏で表現 プロムナードコンサート2013 ステージで開花

子ども学部子ども学科と短期大学部幼児教育学科の学生らによる合唱や合奏、合唱ミュージカルの舞台「プロムナードコンサート2013」を11月30日、各務原市民会館で開催しました。各学科で開講している「総合表現活動」の一環。保育士、幼稚園や小学校の教諭などを目指す学生に表現力を身に付けるのが目的です。テーマは「音のパレット」。第1部は「器楽による表現」として、ハンドベルやマリンバを披露。第2部は「うたと動きによる表現」として、パフォーマンスや合唱を発表しました。第3部では、「合唱ミュージカルによる表現」として、「白鳥の湖～チャイコフスキーのバレエ音楽から～」を熱演しました。



### 「介護の日」にバラの花を — 学生がJR岐阜駅などで啓発活動

11月11日の「介護の日」に向けて、人間福祉学部、短期大学部社会福祉学科、同専攻科の学生らが啓発活動を行いました。社会福祉学科の学生は10日、JR岐阜駅や岐阜市柳ヶ瀬の商店街などで介護している人にバラの花を贈ったり、フェスティバルを開催したりして、市民の皆さんにメッセージを伝えました。



### 経営学部 活動の成果を学生が実践発表 ゼミ研究、インターンシップなど

経営学部では学科のインターンシップの取り組みやゼミ活動の報告会が積極的に行われました。そのうち、國澤英雄教授のゼミ生はマレーシアの自動車部品製造会社を訪れた時の様子や成果などについて、安藤信雄教授のゼミ生は各務原市にある中山道鶴沼宿・宿場跡地の活用について報告しました。



2014年度

年間行事予定

- 入学式(関市文化会館)
- 4/3(木)
- オリエンテーション
- 4/1(火)・2(水)・4(金)・5(土)
- 前期授業開始(※)
- 4/7(日)
- 看護リハビリテーション学部  
開学記念式典(関)
- 5/10(土)
- 開学記念日(通常授業)
- 5/14(水)
- 5/15(木)
- スポーツ大会(関)
- 5/24(土)
- 後援会総会・保護者懇談会(関・各務原)
- 6/7(土)
- 前期定期試験(※)
- 7/25(金)・8/12(火)
- 後期授業開始日(※)
- 9/19(金)
- たのしみ祭(大学祭ホームカミングデー)
- 10/18(土)
- 学びの森フェスティバル(各務原)
- 11/3(祝・月)
- 中部手話スピーチコンテスト(各務原)
- 11/15(土)
- プロムナードコンサート(各務原市民会館)
- 11/23(祝・日)
- クリスマス礼拝・祝会(関)
- 12/18(木)
- 年内授業最終日
- 12/26(金)
- 年始授業開始日
- 1/5(月)
- 大学入試センター試験(関)
- 1/17(土)
- 後期定期試験(※)
- 1/26(月)・2/6(金)
- 卒業認定発表
- 3/6(金)
- 進級認定発表
- 3/13(金)
- 卒業礼拝・卒業式(リハール)
- 3/20(金)
- 卒業式(長良川国際会議場)
- 3/21(祝・土)

(※) 学年により異なる





**中部学院大学** 大学院 / 大学 / 短期大学部  
Chubu Gakuin University & College

[ 関 キャンパス ] 〒501-3993 岐阜県関市桐ヶ丘二丁目1番地 TEL 0575-24-2211  
[ 各務原キャンパス ] 〒504-0837 岐阜県各務原市那加惣田町30-1 TEL 058-375-3600

[ 大 学 院 ] ◆人間福祉学研究科 修士課程 博士課程後期  
[ 大 学 ] ◆人間福祉学部 人間福祉学科(福祉専攻/心理専攻) 健康福祉学科(スポーツ専攻/マネジメント専攻)  
◆看護リハビリテーション学部(2014年度改称予定) 理学療法学科 看護学科(2014年度開設) ◆子ども学部 子ども学科  
(子ども教育コース/保育・子育て支援コース/発達支援コース) ◆経営学部 経営学科(企業マネジメントコース/まち  
づくり地域人養成コース/スポーツマネジメントコース/職業会計人コース) ◆通信教育部/人間福祉学部 人間福祉学科  
[短期大学部] ◆幼児教育学科(乳幼児保育コース/障がい児保育コース/子ども家庭支援コース) ◆社会福祉学科(認知症  
ケアコース/介護予防コース/地域生活支援コース) ◆専攻科(福祉専攻)

※コースは変更する場合あり